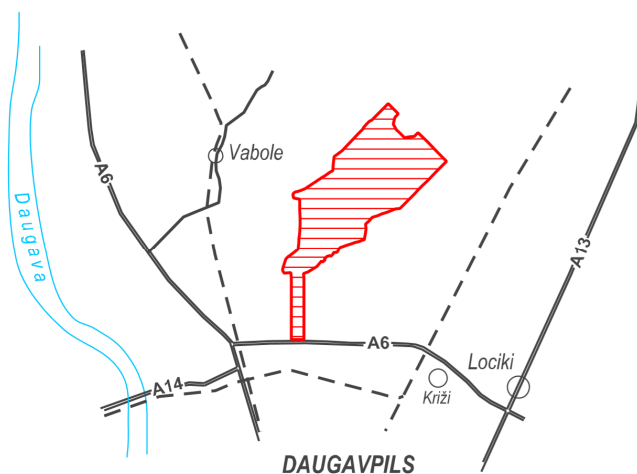


LOKĀLPLĀNOJUMS, KAS GROZA DAUGAVPILS NOVADA TERITORIJAS PLĀNOJUMU 2012.-2023.GADAM, PLĀNOTĀ MILITĀRĀ POLIGONA "MEŽA MACKEVIČI" TERITORIJAI DAUGAVPILS NOVADĀ



PASKAIDROJUMA RAKSTS

PASŪTĪTĀJS UN IZSTRĀDES
IEROSINĀTĀJS:

**Valsts aizsardzības militāro objektu
un iepirkumu centrs**

Ernestīnes iela 34, Rīga, LV-1046
vamoic@vamoic.gov.lv

IZSTRĀDĀTĀJS:

**PLĀNOŠANAS
EKSPERTI**

Maija 16-3, Rīga, LV-1006
birojs@planosana.lv
www.planosana.lv

IZSTRĀDES VADĪTĀJS NO
PAŠVALDĪBAS PUSES:

Olga Lukaševiča
Daugavpils novada pašvaldības
Plānošanas nodaļas vadītāja



LOKĀLPLĀNOJUMS SASTĀV NO TRĪS SAVSTARPĒJI SAISTĪTĀM DAĻĀM:
PASKAIDROJUMA RAKSTA, GRAFISKĀS DAĻAS UN TERITORIJAS IZMANTOŠANAS UN APBŪVES
NOTEIKUMIEM

<p>1.sējums Paskaidrojuma raksts</p>	<p>•Lokālpilnojumā paskaidrojuma raksts sagatavots saskaņā ar Ministru kabineta 14.10.2014. noteikumiem Nr.628 „Noteikumi par pašvaldību teritorijas attīstības plānošanas dokumentiem” (spēkā kopš 01.05.2015.), kuros noteikts, ka paskaidrojuma rakstā ietver lokālpilnojumā izstrādes pamatojumu, risinājumu aprakstu un tā atbilstību ar pieguļošajām teritorijām, kā arī atbilstību pašvaldības ilgtspējīgas attīstības stratēģijai, ja ar lokālpilnojumā tiek mainīts teritorijas plānojumā noteiktais funkcionālais zonējums, izmantošanas nosacījumi un aprobežojumi, kā arī ievērojot Daugavpils novada domes 2019.gada 16.maija lēmumā Nr.1416 „Par lokālpilnojumā plānotā militārā poligona "Meža Mackeviči" teritorijai” noteiktās prasības.</p>
<p>2.sējums Grafiskā daļa</p>	<p>•Lokālpilnojumā grafiskās daļas karte „Funkcionālais zonējums” (saistošā daļa) izstrādāta uz 2011.gadā sagatavotas, Latvijas Ģeotelpiskās informācijas aģentūras izsniegtas topogrāfiskās kartes pamatnes ar mēroga noteiktību 1:10 000, ievērojot Ministru kabineta 30.04.2013. noteikumos Nr.240 „Vispārīgie teritorijas plānošanas, izmantošanas un apbūves noteikumi” noteikto teritorijas izmantošanas veidu klasifikāciju un Teritorijas attīstības plānošanas informācijas sistēmā noteiktās datu standartizācijas prasības.</p>
<p>3.sējums Teritorijas izmantošanas un apbūves noteikumi</p>	<p>•Teritorijas izmantošanas un apbūves noteikumi izstrādāti Teritorijas attīstības plānošanas informācijas sistēmas vidē, ievērojot Ministru kabineta 30.04.2013. noteikumus Nr.240 „Vispārīgie teritorijas plānošanas, izmantošanas un apbūves noteikumi” un citu saistošo spēkā esošo normatīvo aktu prasības.</p>



Saturs

IEVADS.....	4
1. LOKĀLPLĀNOJUMA TERITORIJAS ATTĪSTĪBAS MĒRĶIS, UZDEVUMI UN ROBEŽA.....	6
2. FUNKCIONĀLAIS ZONĒJUMS UN TERITORIJAS IZMANTOŠANA	8
3. LOKĀLPLĀNOJUMA TERITORIJAS PAŠREIZĒJĀS SITUĀCIJAS APRAKSTS	10
3.1. Teritorijas un tās tuvākās apkārtnes zemes piederība un esošā izmantošana.....	10
3.2. Satiksmes infrastruktūra un teritorijas nodrošinājums ar inženierkomunikācijām	13
3.3. Aprobežojumi un aizsargjoslas	14
3.4. Vides un dabas resursu izvērtējums	16
4. LOKĀLPLĀNOJUMA RISINĀJUMI	17
5. LOKĀLPLĀNOJUMA RISINĀJUMU ATBILSTĪBA AUGSTĀKA LĪMEŅA PLĀNOŠANAS DOKUMENTIEM	20



IEVADS

Lokālpilnojumā izstrāde uzsākta, pamatojoties uz Daugavpils novada domes 2019.gada 16.maija lēmumu Nr.1416 „Par lokālpilnojumā plānotā militārā poligona "Meža Mackeviči" teritorijai". Līdz ar minēto lēmumu tika apstiprināts arī lokālpilnojumā izstrādes darba uzdevums un lokālpilnojumā izstrādes vadītāja – Daugavpils novada domes Attīstības pārvaldes Plānošanas vadītāja Olga Lukaševica.

Lokālpilnojumā izstrādes ierosinātājs ir Valsts aizsardzības militāro objektu un iepirkumu centrs. Lokālpilnojumā izstrādes mērķis ir mainīt Daugavpils novada teritorijas plānojumā 2012.-2023.gadam noteikto funkcionālo zonējumu un teritorijas izmantošanas un apbūves noteikumus zemes vienībām, kuras paredzēts izmantot militārā poligona "Meža Mackeviči" attīstībai saskaņā ar Valdības rīcības plāna Deklarācijas par Artura Krišjāņa Kariņa vadītā Ministru kabineta iecerēto darbību īstenošanai (apstiprināts ar Ministru kabineta 2019. gada 7. maija rīkojumu Nr.210) 205.1.punktā noteikto uzdevumu.

Spēkā esošajā Daugavpils novada teritorijas plānojumā militārā poligona paplašināšanai nepieciešamās zemes vienības atrodas funkcionālajās zonās "Mežu teritorija (M)" un "Lauksaimniecības teritorijas (L)", kurās nav atļauta aizsardzības un drošības iestāžu apbūve. Lai nodrošinātu reģionāla līmeņa poligona izveidi valsts aizsardzības vajadzībām, lokālpilnojumā teritoriju jānosaka kā Teritoriju ar īpašiem noteikumiem (TIN) "Militārais poligons "Meža Mackeviči"", kas ieklānota Nacionālo bruņoto spēku mācību infrastruktūras attīstībai.

Lokālpilnojumā izstrādi finansē Valsts aizsardzības militāro objektu un iepirkumu centrs, un tā izstrādi veic Daugavpils novada pašvaldība sadarbībā ar IK „Plānošanas eksperti”.

Lokālpilnojumā izstrādāts saskaņā ar likumu "Teritorijas attīstības plānošanas likums" (2011), Ministru kabineta 14.10.2014. noteikumiem Nr.628 „Noteikumi par pašvaldību teritorijas attīstības plānošanas dokumentiem", Ministru kabineta 30.04.2013. noteikumiem Nr.240 „Vispārīgie teritorijas izmantošanas un apbūves noteikumi" u.c. spēkā esošajiem normatīvajiem aktiem, kā arī Daugavpils novada domes 2019.gada 16.maija lēmumu Nr.1416 „Par lokālpilnojumā plānotā militārā poligona "Meža Mackeviči" teritorijai" un Daugavpils novada teritorijas attīstības plānošanas dokumentiem:

- Daugavpils novada ilgtspējīgas attīstības stratēģiju 2015.– 2030.gadam (apstiprināta ar Daugavpils novada domes 2016.gada 29.septembra domes sēdes lēmumu);
- Spēkā esošo Daugavpils novada teritorijas plānojumā 2012. – 2023.gadam (apstiprināts ar Daugavpils novada domes lēmumu 2014.gada 2.jūlijā).

Lokālpilnojumā, īpaši teritorijas izmantošanas un apbūves noteikumu, izstrāde veikta, ņemot vērā arī citu spēkā esošo likumdošanu teritorijas attīstības plānošanas jomā un tam pakārtotos normatīvos aktus. Lokālpilnojumā teritorijas izmantošanas un apbūves noteikumi veidoti tā, lai tajos netiktu dublētas citos normatīvajos aktos noteiktās prasības.

Lokālpilnojumā grafiskā daļa un teritorijas izmantošanas un apbūves noteikumi pēc lokālpilnojumā projekta publiskās apspriešanas, institūciju atzinumu apkopošanas un, ja nepieciešams, projekta pilnveidošanas, Daugavpils novada domē tiks izdoti kā pašvaldības saistošie noteikumi. Savukārt paskaidrojuma raksts kalpos kā saistošo noteikumu informatīvs un paskaidrojošs materiāls.

Uzsākot lokālpilnojumā izstrādi, no Daugavpils novada pašvaldības tika saņemti Valsts zemes dienesta Nekustamā īpašuma valsts kadastra informācijas sistēmas aktuālie dati (2019.gada augustā), kas izmantoti izstrādājot lokālpilnojumā.



Lokālpilnojumā grafiskās daļas karte „Funkcionālais zonējums” izstrādāta uz Latvijas Ģeotelpiskās informācijas aģentūras aktuālākās, 2011.gadā sagatavotās un izsniegtās topogrāfiskās kartes pamatnes ar mēroga noteiktību 1:10 000.

Lokālpilnojumā paskaidrojuma rakstā izmantoti 2019.gada 5.septembrī IK „Plānošanas eksperti” uzņemti fotoattēli (attēli, kuriem nav dota atsauce) un Latvijas Radio, Sergeja Kuzņecova uzņemti fotoattēli no esošās militārās teritorijas, kuriem, savukārt, tekstā ir dota atsauce.

Lokālpilnojumā izstrādei ir saņemti institūciju nosacījumi, izstrādes procesa gaitā tiks saņemti institūciju atzinumi, kā arī tiek nodrošināta sabiedrības līdzdalība, organizējot lokālpilnojumā publisko apspriešanu.

Saskaņā ar likumu „Par ietekmes uz vidi novērtējumu” (1998), plānošanas dokumentiem, kuru īstenošana var būtiski ietekmēt cilvēku veselību un vidi, t.sk. lokālpilnojumā, veic stratēģisko ietekmes uz vidi novērtējumu. Saskaņā ar likuma “Par ietekmes uz vidi novērtējumu” 4.panta sesto daļu, tiek noteikti izņēmumi, uz kuriem likuma noteikumi neattiecas. Attiecīgi izņēmumi attiecas uz:

- 1) plānošanas dokumentiem, kas saistīti tikai ar valsts aizsardzību;
- 2) plānošanas dokumentiem, kas saistīti tikai ar ārkārtas situācijām;
- 3) plānošanas dokumentiem finanšu vai budžeta jomā.

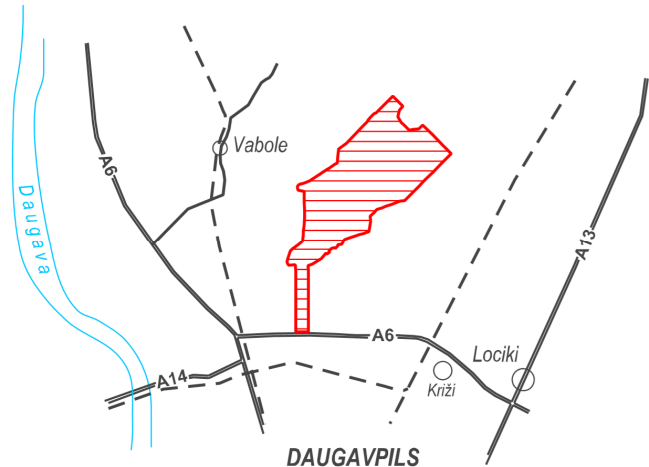
Tā kā lokālpilnojumā izstrādes mērķis ir saistīts ar valsts aizsardzību, t.i. lokālpilnojumā teritorijā paredzēts izveidot aizsardzības un drošības iestāžu apbūvi, tad likuma noteikumi uz minētā lokālpilnojumā izstrādi neattiecas.

1. LOKĀLPLĀNOJUMA TERITORIJAS ATTĪSTĪBAS MĒRĶIS, UZDEVUMI UN ROBEŽA

Lokāplānojuma izstrāde tiek veikta pamatojoties uz Valsts aizsardzības militāro objektu un iepirkumu centra ierosinājumu Daugavpils novada pašvaldībai uzsākt lokāplānojuma izstrādi, apstiprinot lokāplānojuma izstrādes vadītāju un darba uzdevumu plānotā militārā poligona "Meža Mackeviči" teritorijai.

Lokāplānojuma teritorijas novietojumu un lokāplānojuma robežas skatīt 1., 2. un 3.attēlā.

Lokāplānojuma izstrāde ir nepieciešama, lai grozītu Daugavpils novada teritorijas plānojumu 2012. - 2023.gadam, mainot lokāplānojuma teritorijā funkcionālo zonējumu un nosakot plānoto militārā poligona teritoriju kā vietu ar īpašiem noteikumiem, kā rezultātā lokāplānojuma visā teritorijā būtu atļauta aizsardzības un drošības iestāžu apbūve un to darbības nodrošināšanai nepieciešamie objekti un infrastruktūra, tai skaitā šautuves un teritorijas militārā mācību procesa nodrošināšanai.



1.attēls. Lokāplānojuma teritorijas novietojums tuvākās apkārtnes kontekstā.

Saskaņā ar Daugavpils novada domes apstiprināto lokāplānojuma izstrādes darba uzdevumu, lokāplānojuma teritorijas **izstrādes mērķis** ir mainīt Daugavpils novada teritorijas plānojumā 2012.-2023. gadam noteikto funkcionālo zonējumu un teritorijas izmantošanas un apbūves nosacījumus zemes vienībām, ko paredzēts izmantot kā poligonu, un kur izvietot transporta lineāro infrastruktūru tā apkalpošanai.

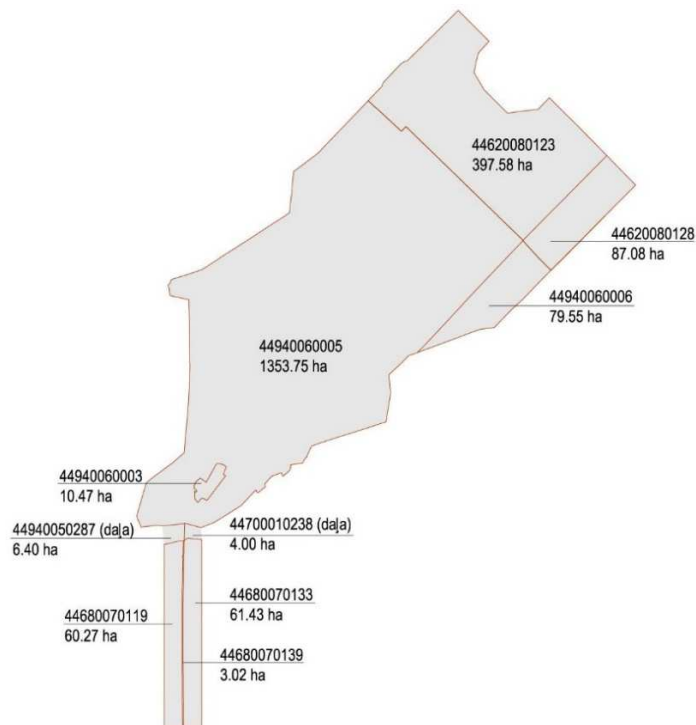
Saskaņā ar Daugavpils novada domes apstiprināto lokāplānojuma darba uzdevuma 2.punktu, lokāplānojuma izstrādei tika noteikti deviņi **izstrādes darba uzdevumi**:

- pamatot teritorijas plānojuma grozījumu izstrādes nepieciešamību un aprakstīt risinājumus;
- izvērtēt lokāplānojuma teritorijas plānotās attīstības saderību ar Daugavpils novada ilgtspējīgas attīstības stratēģiskajām interesēm;
- izvērtēt izvēlēto risinājumu saistību un savietojamību ar piegulošajām teritorijām;
- noteikt un attēlot teritoriju ar īpašiem noteikumiem lokāplānojuma risinājumu īstenošanai;
- noteikt atļautos izmantošanas veidus un prasības teritorijas izmantošanai;
- izvērtēt esošās inženiertehniskās infrastruktūras nodrošinājuma atbilstību lokāplānojuma teritorijas perspektīvajai attīstībai un noteikt vai precizēt galvenos inženiertīklu apgādes un hidrotehnisko būvju risinājumus;
- izstrādāt perspektīvās transporta infrastruktūras risinājumus un priekšlikumus lokāplānojuma teritorijas apkalpei un pieejamībai;
- izvērtēt faktisko situāciju un attēlot apgrūtinātās teritorijas un objektus, kuriem aizsargjoslas nosaka saskaņā ar normatīvajiem aktiem par apgrūtinātajām teritorijām;
- izvērtēt un iekļaut par ietekmes uz vidi novērtējumu (ja tāds tiks piemērots) atbildīgās institūcijas atzinumā sniegtās rekomendācijas par izvēlēto lokāplānojuma risinājumu stratēģiskās ietekmes uz vidi novērtējumu.

Lokālpilplānojuma teritorija teritoriāli ietilps trīs Daugavpils novada pagastos – pamatā Vaboles pagastā, un neliela teritorijas daļa iekļaujas Līksnas pagasta teritorijā, un pavisam nedaudz (vietā pie Līksnas upes) - Maļinovas pagasta teritorijā un tā kopējā platība ir 2063,55ha.

Lokālpilplānojuma teritorija sastāv no:

- nekustamā īpašuma "Poligons" Kalupes pagastā ar kadastra numura 44620080130 ietilpstošās zemes vienības ar kadastra apzīmējumiem 44620080123, 44620080128 (īpašnieks – VAS "Latvijas valsts meži");
- nekustamā īpašuma "Poligons" Vaboles pagastā ar kadastra numura 44680070141 ietilpstošās zemes vienības ar kadastra apzīmējumiem 44940060005, 44940060006 (īpašnieks – VAS "Latvijas valsts meži");
- nekustamā īpašuma "Poligons" Līksnas pagastā ar kadastra numura 44680070141 ietilpstošās zemes vienības ar kadastra apzīmējumiem 44680070119, 44680070133, 44680070139 (īpašnieks – VAS "Latvijas valsts meži");
- nekustamā īpašuma "Meža Mackeviči" Vaboles pagastā ar kadastra numura 44940060003 ietilpstošā zemes vienība ar kadastra apzīmējumu 4494006003 (īpašnieks – Latvijas Republikas Aizsardzības ministrija);
- nekustamā īpašuma "Dominiki 1" Vaboles pagastā ar kadastra numura 44940050005 ietilpstošā zemes vienības ar kadastra apzīmējumu 44940050287 daļa (īpašnieks – fiziska persona), no kuras saskaņā ar Daugavpils novada domes 02.10.2019. lēmumu "Par zemes ierīcības projekta apstiprināšanu zemes vienībai ar kadastra apzīmējumu 4494 005 0287" ir paredzēts atdalīt zemes vienības daļu (kadastra apzīmējums 4494 005 0396, aptuveni 0.5 ha), kuru paredzēts atsavināt valsts aizsardzības vajadzībām, lai nodrošinātu galvenā pievedceļa izveidi militārajam mācību poligonam;
- nekustamā īpašuma zemes vienība ar kadastra apzīmējumu 44700010238 daļa (īpašnieks – juridiska persona").

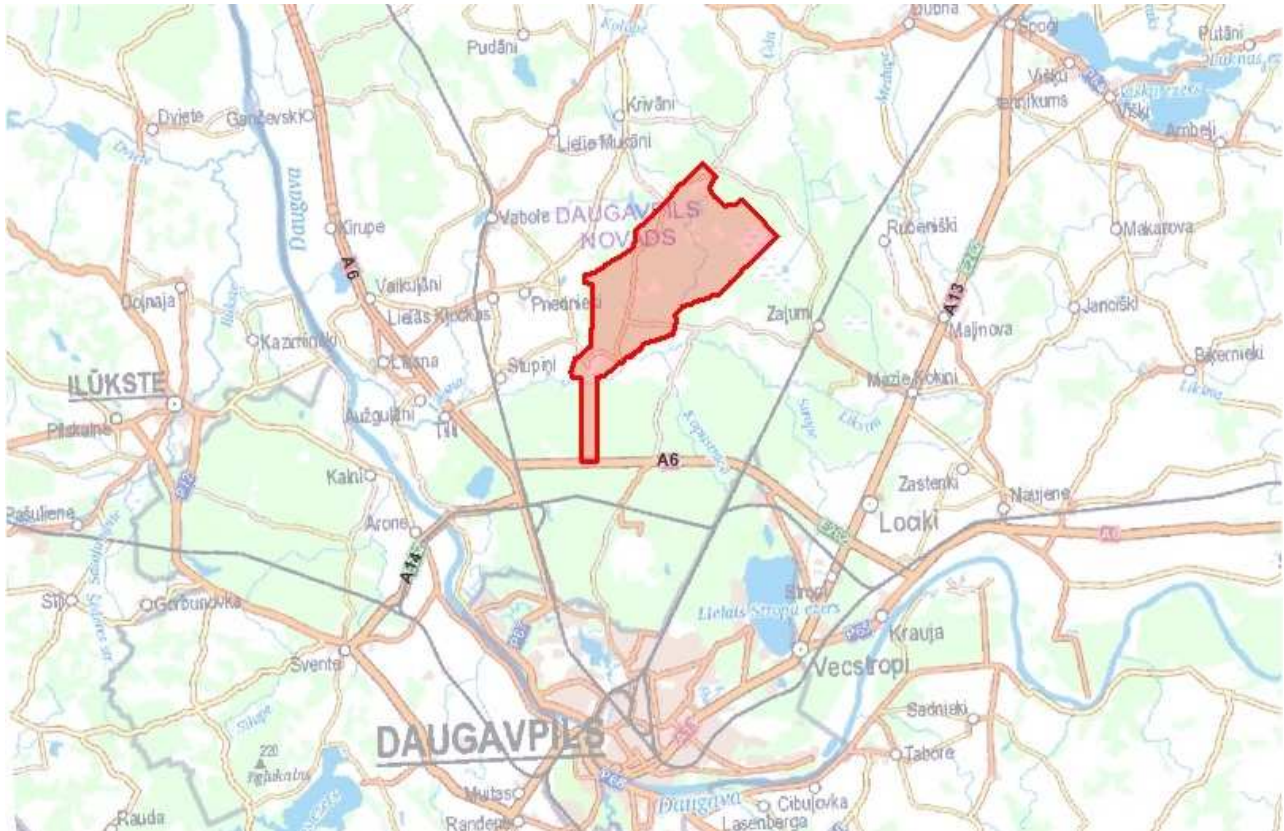


2.attēls. Lokālpilplānojuma teritorijā ietilpstošās zemes vienības.¹

¹ Kartes sagatavošanā izmantoti VZD Nekustamā īpašuma valsts kadastra informācijas sistēmas dati.

Saskaņā ar likumu „Teritorijas attīstības plānošanas likums” (2011) un Ministru kabineta 14.10.2014. noteikumiem Nr.628, apstiprinot lokālplānojuma risinājumus, t.i., izdodot pašvaldības saistošos noteikumus, lokālplānojuma teritorijā spēku zaudēs Daugavpils novada teritorijas plānojumā noteiktais un šobrīd spēkā esošais funkcionālais zonējums.

Izstrādātais lokālplānojums ir ilgtermiņa teritorijas attīstības plānošanas dokuments, un pēc tā apstiprināšanas un spēkā stāšanās tas kļūs par pamatu turpmākai lokālplānojuma teritorijas attīstībai.



3.attēls. Lokālplānojuma teritorijas novietojums reģionālā mērogā.²

2. FUNKCIONĀLAIS ZONĒJUMS UN TERITORIJAS IZMANTOŠANA

Saskaņā ar spēkā esošo Daugavpils novada teritorijas plānojuma 2012. - 2023.gadam (apstiprināts ar Daugavpils novada domes lēmumu 2014.gada 2.jūlijā) grafiskās daļas kartēm, kurās tiek attēlota Daugavpils novada Vaboles pagasta, Maļinovas pagasta un Līksnas pagasta teritorijas plānotā (atļautā) izmantošana, kā arī teritorijas izmantošanas un apbūves noteikumiem, lokālplānojuma teritorija atrodas trīs funkcionālajās zonās – esošā militārā teritorija pamatā atrodas *Tehniskā apbūves teritorijā (TA)* (skatīt 4.attēlu), savukārt pārējā lokālplānojuma teritorija *Mežu teritorijā (M)*, *Rūpniecības teritorijā (R2)* un pavisam nedaudz – *Lauksaimniecības teritorijā (L)*.

² Kartes sagatavošanā izmantota SIA "Jāņa sēta".

Funkcionālā zona *Tehniskās apbūves teritorija (TA)* esošajā militārajā teritorijā ir noteikta, lai nodrošinātu inženiertehniskās apgādes tīklu un objektu izbūvei, uzturēšanai, funkcionēšanai un attīstībai nepieciešamo teritorijas organizāciju un transporta infrastruktūru.

Tehniskā apbūves teritorijā (TA) kā galvenā izmantošana novada teritorijas plānojumā noteikta:

- Inženiertehniskā infrastruktūra;
- Transporta lineāro infrastruktūra;
- Transporta apkalpojošā infrastruktūra;
- Noliktavu apbūve;
- Energoapgādes uzņēmuma apbūve;
- Atkritumu apsaimniekošanas apbūve (izņemot darbību ar ražošanas un bīstamiem atkritumiem).



4.attēls. Izkopējums no spēkā esošās Daugavpils novada teritorijas plānojuma grafiskās daļas kartes „Teritorijas plānotā (atļautā) izmantošana. Vaboles pagasts”.

Savukārt kā papildizmantošana noteikta:

- Biroju ēku apbūve;
- Tirdzniecības un pakalpojumu objektu apbūve: transporta tehniskās apkopes un remonta būves, metinātāja, galdnieka pakalpojumu, gatera pakalpojumu, degvielas uzpildes stacijas, u.c. tehniskā rakstura pakalpojumi;
- Aizsardzības un drošības iestāžu apbūve, tajā skaitā - policijas un ugunsdzēsības un glābšanas dienesti.

Kā norāda minētais atļautās izmantošanas uzskaitījums, pašreizējā situācijā, saskaņā ar Daugavpils novada teritorijas plānojumā noteikto, arī turpmāk esošajā militārajā teritorijā ir atļauts veidot aizsardzības un drošības iestāžu apbūvi. Tomēr šāda izmantošana atļauta tikai funkcionālā zonā *Tehniskās apbūves teritorija (TA)*. Tā kā militāro teritoriju plānots attīstīt plašākā teritorijā, kur atrodas funkcionālās zonas - *Mežu teritorija (M)*, *Rūpniecības teritorija (R2)* un *Lauksaimniecības teritorijā (L)*, un kurās kā atļautos izmantošana nav noteikta militāra rakstura apbūve, ar lokālplānojuma izstrādi nepieciešams grozīt funkcionālās zonas un tajās atļautās galvenos un papildizmantošanas veidus.

Funkcionālajā zonā *Tehniskās apbūves teritorija (TA)* jaunveidojamā zemes vienības platība noteikta ne mazāka par 1200m². Savukārt funkcionālajā zonā *Mežu teritorija (M)* un funkcionālajā zonā *Lauksaimniecības teritorija (L)* jaunveidojamās zemes vienības platība noteikta neliela, t.i., ne mazāka par 3000m².

Atzīmējams, ka Ministru kabineta 2013.gada 30.aprīļa noteikumos Nr.240 „Vispārīgie teritorijas plānošanas, izmantošanas un apbūves noteikumi” tiek noteikts, ka lauku teritorijās jaunveidojamās zemes vienības minimālā platība ir 2ha, ja citos normatīvajos aktos zemes pārvaldības vai lauksaimniecības un lauku attīstības jomā, teritorijas plānojumā vai lokālplānojumā nav noteikta lielāka minimālā platība. Tas nozīmē, ka lokālplānojumā *Mežu teritorija (M1)* (tā kā lokālplānojuma teritoriju faktiski neaizņem lauksaimniecības platības, nav pamats noteikt funkcionālo zonu *Lauksaimniecības teritorija (L)*) jaunveidojamā zemes vienības platība nosakāma ne mazāka par 2ha.

Daugavpils novada teritorijas plānojumā funkcionālā zona *Rūpnieciskās apbūves teritorija (R)* ir noteikta, lai nodrošinātu rūpniecības uzņēmumu darbībai un attīstībai nepieciešamo teritorijas organizāciju, inženiertehnisko apgādi un transporta infrastruktūru.

Rūpnieciskās apbūves teritorijas (R2) apakšzona, kas nelielā daļā ietilps lokālpilnojumā teritorijā, un ir purva teritorija, ir izdalīta teritorijās ar vēsturiski intensīvu derīgo izrakteņu ieguvī, un tajās ir atļauta derīgo izrakteņu ieguves un rūpniecības uzņēmumu apbūve. Tā kā lokālpilnojumā mērķis nav veikt derīgo izrakteņu ieguvī, šāda zona lokālpilnojumā risinājumos nav paredzama.

Kopumā izvērtējot spēkā esošajā Daugavpils novada teritorijas plānojumā noteikto, secināms, ka:

- tikai vienā no lokālpilnojumā teritorijā noteiktajām funkcionālajām zonām ir pieļaujama aizsardzības un drošības iestāžu apbūve, kā rezultātā nepieciešams pārskatīt lokālpilnojumā teritorijā noteiktos funkcionālos zonējumus un tajā noteiktos galvenos un papildizmantošanas veidus, kas atbilst arī lokālpilnojumā izstrādes darba uzdevumam;
- Daugavpils novada teritorijas plānojumā teritorijas izmantošanas un apbūves noteikumos funkcionālajā zonējumā *Mežu teritorija (M)* un *Lauksaimniecības teritorija (L)* noteiktā jaunveidojamā zemes gabala minimālā platība, ņemot vērā laiku teritorijas raksturu, ir maza, un tā arī neatbilst spēkā esošajos Ministru kabineta 2013.gada 30.aprīļa noteikumos Nr.240 „Vispārīgie teritorijas plānošanas, izmantošanas un apbūves noteikumi” noteiktajām vispārīgajām prasībām, līdz ar to tā nosakāma ne mazāka par 2ha;
- tā kā lokālpilnojumā teritorijā perspektīvā paredzēts veidot aizsardzības un drošības iestāžu apbūvi, teritorijas plānojumā funkcionālajā zonējumā *Mežu teritorija (M)* un *Lauksaimniecības teritorija (L)* noteiktās prasības attiecībā un apbūves augstumu un blīvumu ir pārskatāmas, pielāgojot tās militārās jomas specifiskajām prasībām.

3. LOKĀLPLĀNOJUMA TERITORIJAS PAŠREIZĒJĀS SITUĀCIJAS APRAKSTS

3.1. Teritorijas un tās tuvākās apkārtnes zemes piederība un esošā izmantošana

Lielāko daļu lokālpilnojumā teritorijas - 2042.68 ha platībā aizņem akciju sabiedrības "Latvijas Valsts meži" apsaimniekošanā un valsts īpašumā (uz Zemkopības ministrijas vārda) esošās meža zemes, ko paredzēts nodot Aizsardzības ministrijas valdījumā ar mērķi – valsts aizsardzības mācību infrastruktūras attīstībai poligonā "Meža Mackeviči".

Lokālpilnojumā teritorija robežojas gan ar fizisku personu īpašumā esošām zemes vienībām, gan juridiskas personas īpašumā esošām zemes vienībām, gan arī valsts teritorijām (skatīt 9.attēlu).

Lokālpilnojumā teritoriju (tās zemes gabalā ar kadastra numuru 4494 006 0003) aptuveni 10,5 hektāru platībā veido esošā militārā bāze (skatīt 5.attēlu, 6.attēlu un 7.attēlu).

Daļa lokālpilnojumā teritorijas 10,47ha platībā, kur izvietota esošā militārā bāze, atrodas Aizsardzības ministrijas valdījumā, un pavisam nedaudz – aptuveni 10ha atrodas privātpersonu īpašumā (sk. 9.attēlu).



5.attēls. Skats uz lokālpilnojumā teritorijas daļu, kurā atrodas esošā militārā bāze "Meža Mackeviči".³

³ Foto: Latvijas Radio, Sergejs Kuzņecovs.



6.attēls. Skats uz lokāplānojuma teritorijas daļu, kurā atrodas esoša militārā bāze "Meža Mackeviči".³



7.attēls. Skats uz lokāplānojuma teritorijas daļu, kurā atrodas esoša militārā bāze "Meža Mackeviči".³

Daļu no privātpersonai piederošās zemes vienības ar kadastra apzīmējumu 44940050287 aptuveni 0,5 ha platībā tiek plānots atsavināt valsts aizsardzības vajadzībām, lai nodrošinātu savienojumu un perspektīvās Līksnas upes šķērsojuma vietas izbūvi.

Atzīmējams, ka arī padomju laikā lokāplānojuma teritorijā atradās militārs objekts. Paplašināmo militārā bāzes teritoriju pamatā klāj meža teritorijas, kuru perimetriāli apņem lauku teritorijas ar dažām mājvietām.

Lokāplānojuma un tās tuvākās apkārtnes teritorijas apsekošanas laikā konstatējams, ka dažas no mājvietām ir apdzīvotas, piemēram "Seiļi" un divas mājvietas "Meža Mackeviči" apdzīvotajā vietā, bet vairākas – pamestas un daļēji sabrukušas (skatīt 8.attēlu). Neviena mājvieta neatrodas lokāplānojuma teritorijā.



8.attēls. Daļa no apdzīvotās vietas "Meža Mackeviči" mājvietām ir pamestas un daļēji sabrukušas.

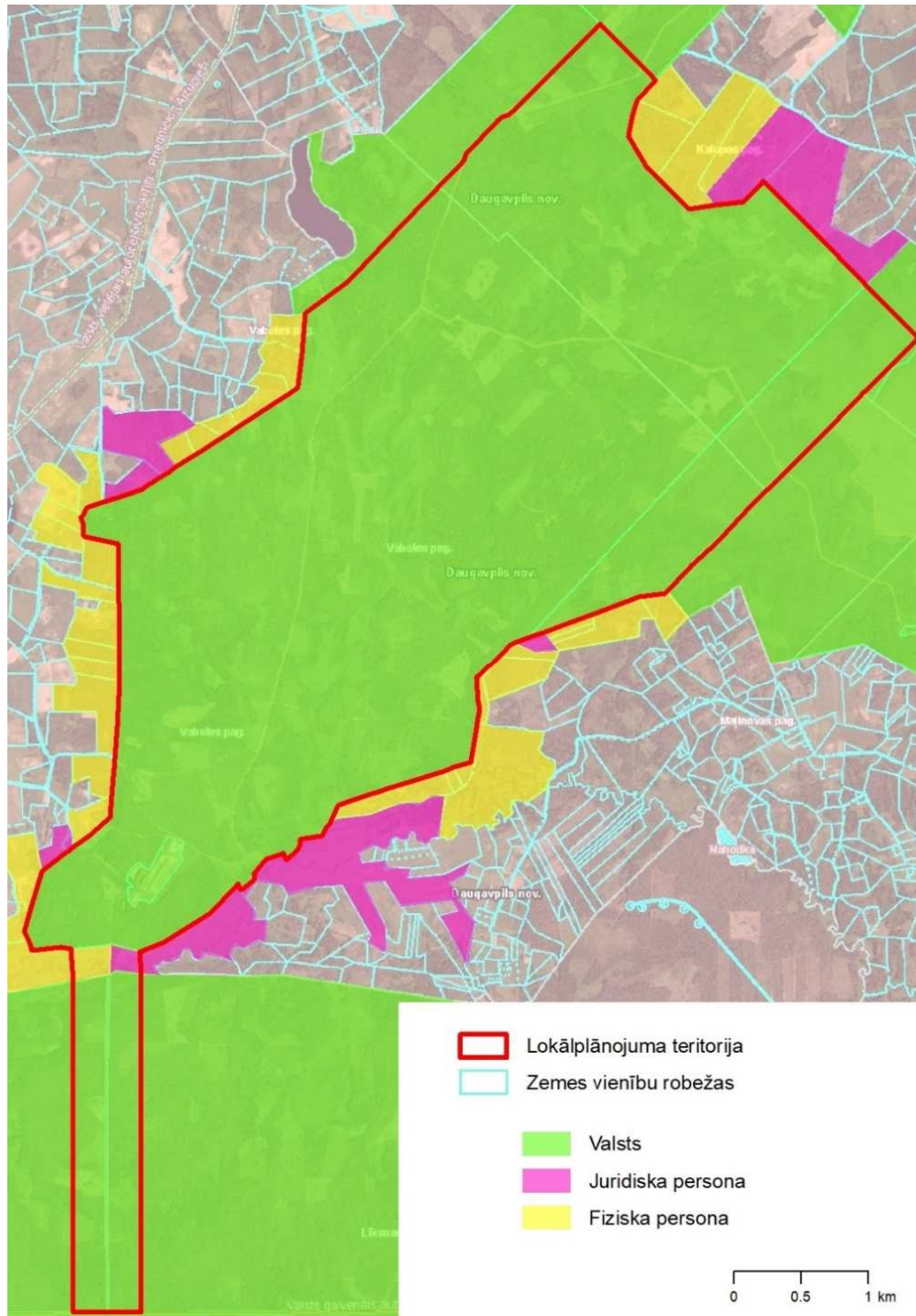
Lokāplānojuma teritorija dienvidos piekļaujas valsts galvenajam autoceļam A6 "Rīga - Daugavpils - Krāslava - Baltkrievijas robeža (Paternieki)", kā rezultātā kopumā ir viegli sasniedzama.

Lokāplānojuma teritoriju dienvidu daļā šķērso Līksnas upe, kuras kopējais garums ir 47 km. Ar Līksnas upi ir savienoti esošie meliorācijas grāvji, kuri dabā vizuāli sadala lokāplānojuma teritoriju.

Lokāplānojuma teritorijas dienvidu daļā, Līksnas upes pieguļošajās teritorijās (daļā no zemes vienības ar kadastra apzīmējumu 4494 005 0287) 6,40 ha platībā atrodas bioloģiski vērtīgas lauksaimniecības teritorijas. Tās atrodas fiziskas personas īpašumā (skatīt 9.attēlu). Saskaņā ar Lauku atbalsta dienesta mājas lapas Lauku bloka kartē pieejamo informāciju, zemes vienības daļā atrodas ilggadīgie zālāji, un zemes īpašnieks saņem tiešos maksājumus, nodrošinot bioloģiskās lauksaimniecības attīstību.



Saskaņā ar Dabas aizsardzības pārvaldes dabas datu pārvaldības sistēmā „OZOLS” publicēto informāciju, lokāplānojuma teritorijā atrodas divas platības ziņā nelielas mikroliegumu teritorijas. Abas mikroliegumu teritorijas izveidotas meža biotopu aizsardzībai, un tās atrodas lokāplānojuma teritorijas ziemeļaustrumos pie Gerlaka purva, kas mazā platībā iekļaujas lokāplānojuma teritorijā. Mikroliegumu teritorijas apsaimniekošanā ir jāievēro Ministru kabineta 18.12.2012. noteikumos Nr.940 “Noteikumi par mikroliegumu izveidošanas un apsaimniekošanas kārtību, to aizsardzību, kā arī mikroliegumu un to buferzonu noteikšanu” noteiktās prasības.



9.attēls. Lokāplānojuma teritorijas un tās tuvumā esošo zemes īpašnieku piederība.⁴

⁴ Kartes sagatavošanā izmantoti VZD Nekustamā īpašuma valsts kadastra informācijas sistēmas dati un Latvijas Ģeotelpiskās informācijas aģentūras ortofotokartes karte.

Tā kā lokālplānojuma teritorija izsenis bijusi militāra rakstura teritorija, kā arī tas, ka to pamatā klāj meža teritorijas, tajā nav konstatēti kultūras pieminekļi, kā arī cita veida kultūrvēsturiski nozīmīgas būves vai vietas.

Papildus atzīmējams, ka lokālplānojuma teritorijā, kā to savos 2019.gada 21.augusta nosacījumos lokālplānojuma izstrādei norāda Latvijas Ģeotelpiskā informācijas aģentūra, lokālplānojuma teritorijā nav valsts ģeodēziskā tīkla punktu.



10.attēls. VAS "Latvijas valsts meži" autoceļu krustojums lokālplānojuma teritorijas ziemeļu daļā.

3.2. Satiksmes infrastruktūra un teritorijas nodrošinājums ar inženierkomunikācijām

Kā atzīmēts iepriekš, lokālplānojuma teritorija dienvidos piekļaujas valsts galvenajam autoceļam A6.

Pašreizējā situācijā taisnākais ceļš virzienā no autoceļa A6 uz lokālplānojuma teritoriju, teritorijas sasniegšanai nav izmantojams, jo tilts pār Līksnas upi ir sabrucis. Kā novērots apsekošanas laikā, arī teritorija Līksnas upes apkārtnē ir degradēta un vizuāli piesārņota.

Tā kā tiešais savienojums ar autoceļu A6 būtu tuvākā piebrauktuve lokālplānojuma teritorijai, kā arī tā ir izteikti pārredzama un pie šāda risinājuma transporta kustība mazāk traucētu civiliedzīvotājus (īpaši apdzīvotās vietas "Meža Mackeviči abas mājvietas), plānots šo tiešo pieslēgumu ar valsts galveno autoceļu A6 atjaunot un tiltu pār Līksnas upi rekonstruēt. Perspektīvais piebraucamais ceļš paredzēts kā grants ceļš. Norādāms, ka, tā kā neliela daļa teritorijas pie Līksnas upes atrodas privātīpašumā, risinājumi prasīs īpašumtiesību sakārtošanu (saskaņā ar noslēgto vienošanos ar Valsts aizsardzības militāro objektu un iepirkumu centru, nekustamā īpašuma īpašniekam nav iebildumu pret ceļa un tilta izbūvi, un šim nolūkam nepieciešamās zemes vienības daļas atsavināšanu valsts aizsardzības vajadzībām).

Esošā militārā teritorija ir nodrošināta ar ūdensapgādi un elektroapgādi. Lai nodrošinātu efektīvu bāzes darbību un paplašinātu esošo militāro teritorijas apbūvi, nepieciešams rekonstruēt esošās sistēmas un izbūvēt jaunas siltumapgādes un kanalizācijas sistēmas.



11.attēls. Sabrukušais tilts pār Līksnas upi.



Gar lokālpilnojumā teritorijas robežu izbūvēts maģistrālais gāzes vads. Teritorijas turpmākajā attīstībā siltumapgādes nodrošināšanai paredzēts izbūvēt vienu vai vairākas katlu mājas.

Pašreizējā situācijā ūdensapgādes nodrošināšanai ir izbūvēts ūdens urbums, kas izmantojams arī teritorijas turpmākajā apbūvē un izmantošanā. Nepieciešamības gadījumā, uzstādāmas ūdens atdzelžošanas iekārtas, kā arī nepietiekama ūdens daudzuma gadījumā jāparedz esošā urbuma padziļināšana vai jauna ūdens urbuma vietas izvēle. Mazinot iespējamus vides riskus, lokālpilnojumā tiek paredzēts, ka ugunsdzēsības vajadzībām izbūvējams pazemes ūdens rezervuārs.

Sadzīves kanalizācijas savākšanai un attīrīšanai paredzēts uzstādīt lokālās notekūdeņu attīrīšanas iekārtas.

Teritorijā pašreizējā situācijā ir esošs 20 kV elektrolīnijas pievads, kas apgādā visu teritoriju ar elektroenerģiju. Turpmākās teritorijas attīstībā plānots palielināt elektrificējamo objektu skaitu, rekonstruējot transformatora apakšstaciju. Lokālpilnojumā teritorijā elektroapgādi ierīko pamatojoties uz izstrādātiem būvprojektiem saskaņā ar akciju sabiedrības "Sadales tīkls" tehniskajiem noteikumiem.

Esošā meliorācijas sistēma savienojas ar Līksnas upi. Vizuāli apsekojot lokālpilnojumā teritoriju, konstatējams, ka grāvju sistēma atrodas apmierinošā stāvoklī.

Kā tika novērots lokālpilnojumā teritorijas apsekošanas laikā 2019.gada septembrī, lokālpilnojumā teritorijas nodrošināšanai ar telekomunikācijas sistēmu, lokālpilnojumā teritorijas dienvidu daļā gar esošo zemes ceļu tiek izbūvēts optiskā kabeļa pievads.

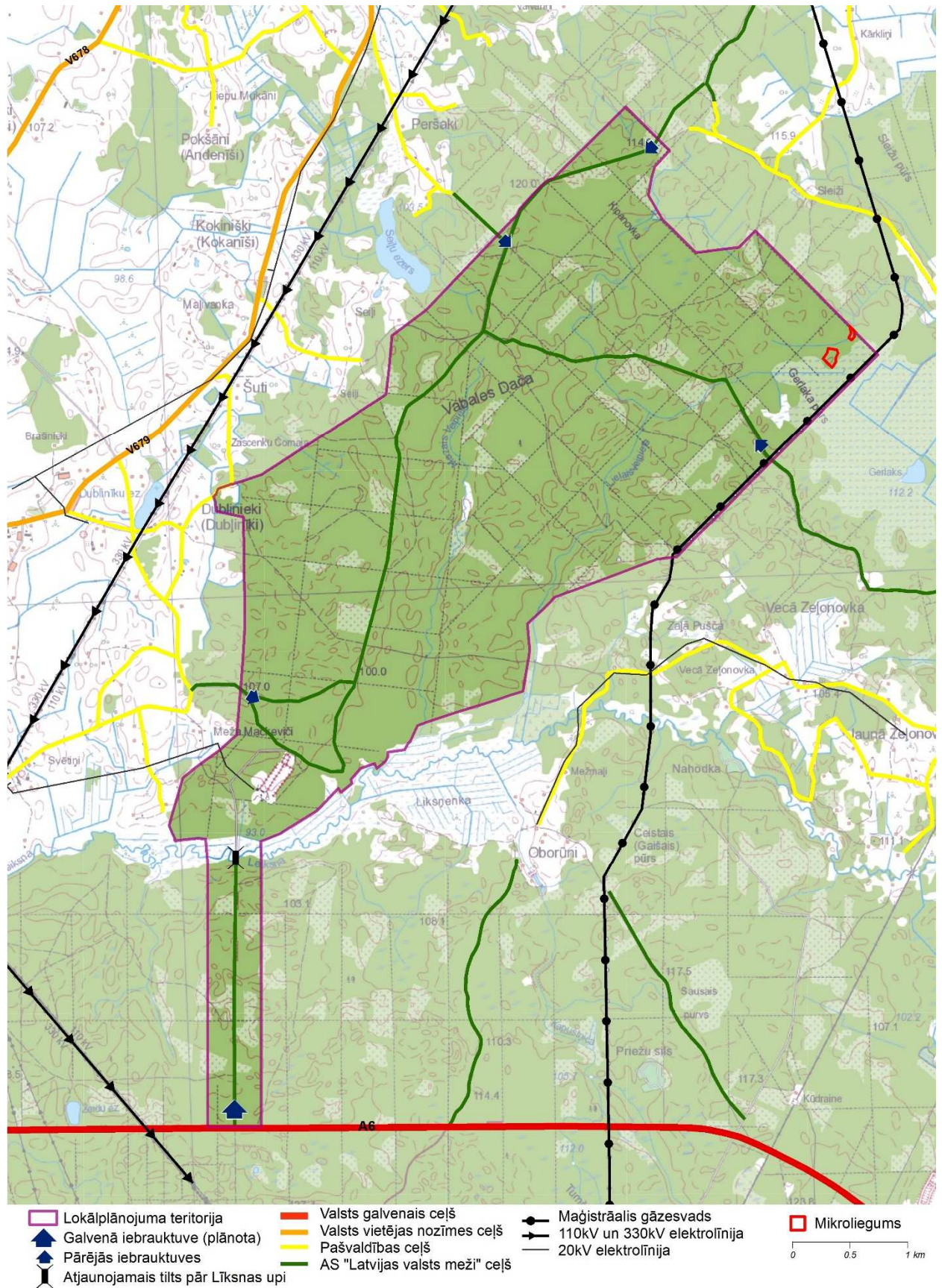
Kopumā norādāms, ka Ministru kabineta 30.04.2013. noteikumos Nr.240 "Vispārīgie teritorijas plānošanas, izmantošanas un apbūves noteikumi", ja pašvaldības teritorijas plānojumā nav noteikti citādi, lai nodrošinātu esošo un plānoto objektu funkcijas, atļauta šāda izmantošana, tai skaitā esošo ceļu rekonstrukcija, objektam nepieciešamo transportlīdzekļu stāvvietu izbūve, kā arī inženierkomunikāciju tīklu un objektu izbūve. Ņemot to vērā, lokālpilnojumā netiek noteikti speciāli ierobežojumi infrastruktūras attīstībai, tā vietā tie detalizēti nosakāmi izstrādājot turpmākajā plānošanas stadijā būvprojektus.

3.3. Aprobežojumi un aizsargjoslas

Ņemot vērā lokālpilnojumā grafiskās daļas izstrādes mērogu 1:10 000, tajā tiek attēlotas aizsargjoslas, kuru platums nav mazāks par 10 metriem:

- Līksnas upes aizsargjoslas teritorija –100 metru plata josla katrā krastā;
- aizsargjoslas teritorija ap valsts aizsardzības objektu "Daugavpils novads, Vaboles pagasts, 'Meža Mackeviči'", kadastra Nr. 4494 006 0003 – 25 metri;
- aizsargjoslas teritorija gar pašvaldības autoceļu (nosaukums, ja ir zināms) – 30 metri no ceļa ass uz katru pusi;
- aizsargjoslas teritorija gar valsts galveno autoceļu A6 "Rīga – Daugavpils – Krāslava – Baltkrievijas robeža (Paternieki)" – 100 metri no ceļa ass uz katru pusi;
- aizsargjoslas teritorija gar elektrisko tīklu gaisvadu līniju ar nominālo spriegumu līdz 20 kilovoltiem - 6,5 metru attālumā no līnijas ass.

Minētie apgrūtinājumi attēloti lokālpilnojumā grafiskās daļas kartē "Funkcionālais zonējums". Apgrūtinājumi, kas mēroga noteiktības dēļ nav attēlojami, nosakāmi atbilstoši Aizsargjoslu likumam.



12.attēls. Satiksmes un inženierkomunikāciju infrastruktūra lokālplānojuma teritorijā.⁵

⁵ Kartes sagatavošanā izmantota Latvijas Ģeotelpiskās informācijas aģentūras ortofotokarte.



3.4. Vides un dabas resursu izvērtējums

Lokālpilnojumā teritorijā neatrodas dabas datu pārvaldības sistēmā "Ozols" reģistrētas īpaši aizsargājamās dabas teritorijas, bet tajā atrodas 2 mikroliegumi, dzīvotnes 2 īpaši aizsargājamām sugām un īpaši aizsargājams biotops.

Mikroliegumi

Lokālpilnojumā teritorijā zemes vienībā ar kadastra apzīmējumu 4462 008 0128 atrodas 2 mikroliegumi, kas izveidoti meža biotopu (*Purva un meža mozaīku veidojoša biotops* – 1,5 ha platībā un *Mistrota skuju–lapu koku meža biotops* – 0,3 ha platībā) aizsardzības nodrošināšanai. Galvenais priekšnosacījums šo biotopu labvēlīga aizsardzības statusa nodrošināšanai ir koku ciršanas aizliegums. Mikroliegumi atrodas plānotā militārā poligona teritorijas perifērijā, ZA stūrī, līdz ar to nav sagaidāms, ka tur nākotnē varētu tikt plānota militārās infrastruktūras attīstība. Tāpat militāro mācību norise ikdienā galvenokārt tiek organizēta militāro poligona centrālajā daļā, perifērās daļas galvenā funkcija ir veidot buferzonu, lai samazinātu iespējamus traucējumus ārpus poligona esošajām teritorijām.

Lai nodrošinātu, ka mikroliegumu teritorijās nenotiek militārās mācības un nenotiek kādi traucējumi, Meža Mackeviču militārajā poligonā, tāpat kā līdz šim Ādažu militārajā poligonā un Lāčusila militārajā poligonā, mikroliegumu teritorijas dabā tiek marķētas ar aizlieguma zīmēm, tādējādi novēršot netīšu iekļūšanu un neapzinātu kaitējuma nodarīšanu mikrolieguma teritorijai un tajā esošajām dabas vērtībām.

Dzīvotnes īpaši aizsargājamās sugām

Atbilstoši pieejamajai informācijai par īpaši aizsargājamām sugām lokālpilnojumā teritorijā zemes vienībā ar kadastra apzīmējumu 4462 008 0128 ir sastopams rubenis *Tetrao tetrix* un zemes vienībā ar kadastra apzīmējumu 4494 006 0005 ir sastopama sila ķirzaka *Lacerta agilis*. Vērtējot līdzšinējo pieredzi Ādažu militārajā poligonā, kas vienlaicīgi ir arī NATURA 2000 teritorija aizsargājamo ainavu apvidus "Ādaži", var secināt, ka militārais poligons ir piemērota dzīvesvieta abām šīm sugām, jo tās ir vienas no raksturīgākajām sugām Ādažu militārajā poligonā (AAA Ādaži dabas aizsardzības plāns, kas atstiprināts ar VARAM 2016. gada 26. aprīļa rīkojumu Nr. 100). Turklāt būtiski atzīmēt, ka sila ķirzakas novērojums Meža Mackeviču poligonā veikts esošas un līdz šim aktīvi izmantotas šautuves zonā, kas norāda uz to, ka sila ķirzakai militārās darbības skartās teritorijas ir piemērotas.

Īpaši aizsargājamais biotops (Palieņu zālājs)

Lokālpilnojumā teritorijā zemes vienības ar kadastra apzīmējumu 4494 005 0287 daļā pie Leiksnas upes atrodas īpaši aizsargājams biotops *Palieņu zālāji* ar kopplatību 10,7 ha. Aizsargājamā biotopa teritorijā atrodas sabrukušais tilts pār Liksnas upi, kuru paredzēts atjaunot, lai nodrošinātu piekļuvi plānotajam militārajam poligonam (skatīt 11.attēlu). Lokālpilnojumā izstrādes stadijā nav iespējams objektīvi izdarīt secinājumus par tilta rekonstrukcijas ietekmi uz īpaši aizsargājamo zālāju biotopu. Paredzamo ietekmi objektīvi novērtēt un pieņemt lēmumus par tās īstenošanu vai neīstenošanu, proti, būvniecību, var tikai tad ir zināmi tehniskie risinājumi, ietekmes apjoms, alternatīvas un risinājumi negatīvās ietekmes samazināšanai atbilstoši normatīvajos aktos noteiktajai kārtībai par ietekmes uz vidi novērtēšanu.

Lai nodrošinātu īpaši aizsargājamo sugu un biotopu labvēlīgu aizsardzības stāvokli poligona teritorijā, ir nepieciešams izstrādāt poligona vides un dabas noteikumus, kuros ietverami nosacījumi īpaši aizsargājamo sugu un biotopu aizsardzībai.



4. LOKĀLPLĀNOJUMA RISINĀJUMI

Lokālpilnojumā izstrādes mērķis ir mainīt Daugavpils novada teritorijas plānojumā 2012.-2023.gadam noteikto funkcionālo zonējumu un izmantošanas nosacījumus, nosakot tādus nosacījumus, līdz ar kuriem lokālpilnojumā teritorijā būtu atļauta aizsardzības un drošības iestāžu apbūve un to darbības nodrošināšanai nepieciešamie objekti un infrastruktūras izveidošana. Lokālpilnojumā teritorijā plānots izveidot administratīvo zonu, noliktavu zonu, transportlīdzekļu zonu, šautuvju zonu, kaujas mācību zonas un laukumus. Plānoto ēku apbūvi pamatā iecerēts attīstīt esošajā militārajā zonā, to paplašinot ārpus zemes gabala ar kadastra apzīmējumu 4494 006 0003.

Ņemot vērā lokālpilnojumā izstrādes noteikto mērķi, kā arī spēkā esošos normatīvos aktus, īpaši Ministru kabineta 30.04.2013. noteikumos Nr.240 „Vispārīgie teritorijas plānošanas, izmantošanas un apbūves noteikumi” noteikto, lokālpilnojumā grafiskajā daļā „Funkcionālais zonējums” lokālpilnojumā teritorija tiek noteikta kā „Publiskās apbūves teritorija (P1)”, “Mežu teritorija (M2)” un pavisam nelielā platībā – „Lauksaimniecības teritorija (L)” un „Transporta infrastruktūras teritorija (TR1)”.

Publiskās apbūves teritorija (P1) ir funkcionālā zona, ko nosaka, lai nodrošinātu komerciālu un nekomerciālu publiska rakstura, tai skaitā militāra rakstura iestāžu un objektu izvietojumu, paredzot atbilstošu infrastruktūru.

Savukārt *Mežu teritorija (M2)* ir funkcionālā zona, ko nosaka lai nodrošinātu apstākļus mežu ilgtspējīgai attīstībai, mežu saimniecisko, ekoloģisko un sociālo funkciju īstenošanai, kā arī lai kalpotu kā resurss militāro mācību specifisko apstākļu nodrošināšanai.

„Lauksaimniecības teritorija (L)” tiek noteikta lokālpilnojumā teritorijas daļā, kas atrodas fiziskas un juridiskas personas īpašumā (teritorijas pie Liksnas upes). Šāds funkcionālais zonējums noteikts, jo teritorijas lielākajā daļā atrodas bioloģiski vērtīgas lauksaimniecības teritorijas, un šīs teritorijas nav paredzēts izmantot militāra rakstura mērķiem.

Teritorijas daļā, ko plānots atsavināt valsts aizsardzības vajadzībām militārā poligona “Meža Mackeviči” pievadceļā un tilta izbūvei, noteikts funkcionālais zonējums „Transporta infrastruktūras teritorija (TR1)”.

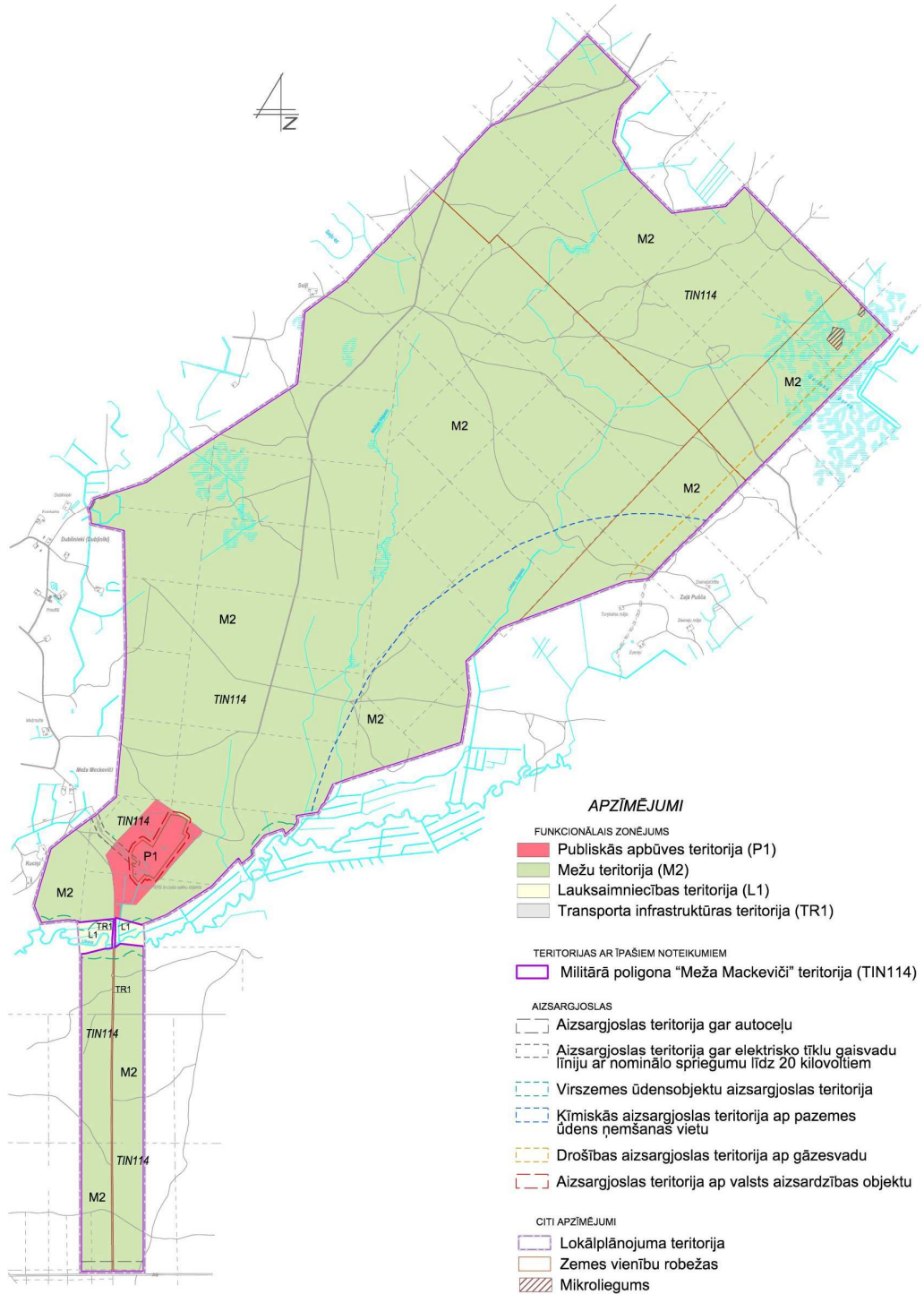
Tā kā lielākā lokālpilnojumā teritorijas daļa noteikta kā „Publiskās apbūves teritorija (P1)” un “Mežu teritorija (M2)”, turpmākajās rindkopās uzskaitīti šajās zonās noteiktie teritorijas izmantošanas veidi.

Lokālpilnojumā teritorijas izmantošanas un apbūves noteikumos funkcionālajā zonējumā *Publiskās apbūves teritorija (P1)* tiek noteikti šādi galvenie teritorijas izmantošanas veidi:

- Aizsardzības un drošības iestāžu apbūve (12006): Apbūve, ko veido aizsardzības spēku, policijas, ugunsdzēsības un glābšanas dienesti un ugunsdzēsēju depo, kazarmas un citas valsts aizsardzības un drošības iestādes un to funkcijām nepieciešamās ēkas un būves.
- Tirdzniecības un/vai pakalpojumu objektu apbūve (12002): Apbūve, ko veido veikali, aptiekas, sabiedriskās ēdināšanas uzņēmumi, sezonas rakstura tirdzniecības vai pakalpojumu objekti (tirdzniecības kioski un segtie tirdzniecības stendi), kafejnīcas, kā arī sadzīves un citu pakalpojumu objekti, tai skaitā degvielas uzpildes stacijas un automobiļu un motociklu apkopes uzņēmumi, izņemot ražošanas objektus.
- Tūrisma un atpūtas iestāžu apbūve (12003): Apbūve, ko veido viesnīcas, dienesta viesnīcas, jauniešu kopmītnes un cita veida īslaicīgas apmešanās vietas, kā arī citi izmitināšanas pakalpojumu nodrošināšanai nepieciešamie objekti un infrastruktūra.



- Sporta ēku un būvju apbūve (12005): Apbūve, ko veido ēkas sporta nodarbībām un sporta pasākumiem, sporta un atpūtas būves.
- Labiekārtota publiskā ārtelpa (24001): Labiekārtoti parki, mežaparki, publiski pieejami pagalmi, ietverot apstādījumus un labiekārtojuma infrastruktūru (tai skaitā nedzīvojamās ēkas un būves) atpūtas, veselības un fizisko aktivitāšu nolūkam un citu publiskās ārtelpas funkciju nodrošināšanai.



13.attēls. Lokālpilnojuma teritorijā noteiktais funkcionālais zonējums un aizsargjoslas.



Savukārt kā teritorijas papildizmantošanas veidi funkcionālajā zonējumā *Publiskās apbūves teritorija (P1)* lokālplānojuma teritorijas izmantošanas un apbūves noteikumos, ņemot vērā perspektīvā nepieciešamību izbūvēt kazarmas, tiek noteikti Rindu māju apbūve (11005) un Daudzdzīvokļu māju apbūve (11006).

Lokālplānojuma teritorijas izmantošanas un apbūves noteikumos funkcionālajā zonējumā *Mežu teritorija (M2)* tiek noteikti šādi galvenie teritorijas izmantošanas veidi:

- Mežsaimnieciska izmantošana (21001): Meža ilgtermiņai apsaimniekošanai, izmantošanai, aizsardzībai nepieciešamā meža infrastruktūra, ietverot rekreācijas objektus, malkas meža, celulozes meža un lietaskoku un citu meža produktu audzēšanu un ciršanu.
- Mežs īpaši aizsargājamās dabas teritorijās (21002): Meža apsaimniekošana atbilstoši normatīvo aktu prasībām īpaši aizsargājamās dabas teritorijās.
- Labiekārtota publiskā ārtelpa (24001): Labiekārtoti parki, mežaparki, publiski pieejami pagalmi, ietverot apstādījumus un labiekārtojuma infrastruktūru (tai skaitā nedzīvojamās ēkas un būves) atpūtas, veselības un fizisko aktivitāšu nolūkam un citu publiskās ārtelpas funkciju nodrošināšanai.
- Publiskā ārtelpa bez labiekārtojuma (24002): Dabas teritorijas bez apbūves un labiekārtojuma infrastruktūras.

Kā teritorijas papildizmantošanas veidi funkcionālajā zonējumā *Mežu teritorija (M2)* lokālplānojuma teritorijas izmantošanas un apbūves noteikumos tiek noteikti:

- Tirdzniecības un/vai pakalpojumu objektu apbūve (12002): Apbūve, ko veido veikali, aptiekas, sabiedriskās ēdināšanas uzņēmumi, sezonas rakstura tirdzniecības vai pakalpojumu objekti (tirdzniecības kioski un segtie tirdzniecības standi), kafejnīcas, kā arī sadzīves un citu pakalpojumu objekti.
- Tūrisma un atpūtas iestāžu apbūve (12003): Apbūve, ko veido viesnīcas, dienesta viesnīcas un cita veida īslaicīgas apmešanās vietas un citi izmitināšanas pakalpojumu nodrošināšanai nepieciešamie objekti un infrastruktūra.
- Sporta ēku un būvju apbūve (12005): Apbūve, ko veido ēkas sporta nodarbībām un sporta pasākumiem, sporta un atpūtas būves.

Tā kā apbūve plānotajā militārajā poligona teritorijā ārpus esošās militārās teritorijas ir nepieciešama pamatā tikai tehniskas infrastruktūras līmenī mācību procesa noorganizēšanai, un tās pamatā ir mežu teritorijas, papildus noteiktajam funkcionālajam zonējumam, visa lokālplānojuma teritorija noteikta kā teritorija ar īpašiem noteikumiem "Militārā poligona "Meža Mackeviči" teritorija (TIN114)".

Militārā poligona "Meža Mackeviči" teritorija (TIN114) lokālplānojuma ietvaros nozīmē teritorijas, kur galvenais zemes un būvju izmantošanas veids ir Nacionālo bruņoto spēku mācību infrastruktūras attīstība, lai stiprinātu Nacionālo bruņoto spēku kaujas un uzņemošās valsts atbalsta spējas. Teritorijas izmantošanas un apbūves noteikumos tiek noteikts, ka nolūki, kādos atļauts būvēt, pārbūvēt, ierīkot vai izmantot būves uz zemes "Militārā poligona "Meža Mackeviči" teritorijā (TIN114)" var izrietēt no militāro mācību īpatnībām un ar tām saistīto izmantošanas nepieciešamību.

Ņemot vērā iepriekš minēto, lokālplānojuma teritorijas izmantošanas un apbūves noteikumu daļā ir izstrādāti noteikumi teritorijas turpmākās attīstības nodrošināšanai. Apkopojot galveno, atzīmējams, ka sagatavotie lokālplānojuma risinājumi paredz:

- Esošajai militārajai bāzei "Meža Mackeviči" – t.i., zemes vienībai ar kadastra apzīmējumu 4494 006 0003, noteikt funkcionālo apakšzonu *Publiskās apbūves teritorija (P1)*, kurā precizēti teritorijas izmantošanas veidi un apbūves parametri (skatīt 13.attēlu).



- Ņemot vērā teritorijas perspektīvo apbūvi, arī esošās militārās bāzes "Meža Mackeviči" tuvumā esošajās teritorijās noteikt funkcionālo apakšzonu *Publiskās apbūves teritorija (P1)*, kurā tāpat precizēti teritorijas izmantošanas veidi un apbūves parametri (skatīt 13.attēlu).
- Plānotā militārā poligona pievadceļa un tilta izbūvei nepieciešamajai (valsts aizsardzības vajadzībām atsavināmajai) zemes vienības daļai un zemes vienībai ar kadastra apzīmējumu 44680070139 noteikt funkcionālo apakšzonu *Transporta infrastruktūras teritorija (TR1)*;
- Privātpersonām piederošo zemes vienību ar kadastra apzīmējumiem 44940050287 un 44700010238 daļām, izņemot valsts aizsardzības vajadzībām atsavināmajai zemes vienības daļai, noteikt funkcionālo apakšzonu *Lauksaimniecības teritorija (L1)*;
- Pārējai lokālplānojuma teritorijai noteikt funkcionālo apakšzonu *Mežu teritorija (M2)*;
- Lai nodrošinātu militārā poligona "Meža Mackeviči" mācību infrastruktūras attīstību atbilstoši Nacionālo bruņoto spēku reaģēšanas un kaujas spēju attīstības plāniem, visu lokālplānojuma teritoriju noteikt kā teritoriju ar īpašiem noteikumiem "Militārā poligona "Meža Mackeviči" teritorija (TIN114)";
- Lai nodrošinātu dabas un valsts aizsardzības interešu ievērošanu un līdzaspastāvēšanu, militārā poligona "Meža Mackeviči" teritoriju (TIN114) paredzēts apsaimniekot, attīstīt un izmantot militārajām mācībām, ievērojot normatīvo aktu prasības par mikroliegumu aizsardzību un apsaimniekošanu, kā arī par sugu un biotopu aizsardzību;
- Lokālplānojuma teritorijas izmantošanas un apbūves noteikumos funkcionālajā zonējumā "Mežu teritorija (M2)" jaunveidojamo zemes gabala minimālo platību noteikt lielāku kā spēkā esošajā Daugavpils novada teritorijas plānojumā, attiecīgi 2ha. No citiem teritorijas izmantošanas un apbūves parametriem noteikt tikai maksimālo apbūves augstumu un blīvumu;
- Lokālplānojuma teritorijas izmantošanas un apbūves noteikumos funkcionālajā zonējumā *Publiskās apbūves teritorija (P1)* jaunveidojamo zemes gabala minimālo platību noteikt 2500m², pielāgojot to normai, kāda noteikta spēkā esošajā Daugavpils novada teritorijas plānojumā. Papildus no citiem teritorijas izmantošanas un apbūves parametriem noteikt tikai maksimālo apbūves augstumu un blīvumu.

Kopumā izvērtējot visus risinājumus, uzskatāms, ka Daugavpils novada teritorijas plānojuma grozījumu priekšlikums – lokālplānojuma risinājumi, ir pamatoti un atbilst gan Daugavpils novada, gan arī reģionāla un valsts mēroga stratēģiskajām interesēm.

Līdz ar lokālplānojuma realizāciju un tālāko būvprojektu izstrādi tiks sekmēta ekonomiskā un sociālā attīstība Latgales reģionā. Plānots, ka poligons "Meža Mackeviči" perspektīvā būs viena no labākajām militārajām mācību vietām Baltijas valstīs.

Pozitīvi atzīmējams arī tas, ka plānotā militārā poligona teritorija, kas iekļauta lokālplānojuma teritorijas robežās, tiek veidota attīstot un paplašinot jau esošo militāro bāzi "Meža Mackeviči", tādējādi izmantojot jau esošos resursus.

5. LOKĀLPLĀNOJUMA RISINĀJUMU ATBILSTĪBA AUGSTĀKA LĪMEŅA PLĀNOŠANAS DOKUMENTIEM

Lokālplānojuma risinājumi atbilst nacionāla līmeņa plānošanas dokumentiem - Saeimas 2016. gada 16. jūnijā apstiprinātajai Valsts aizsardzības koncepcijai, Nacionālo bruņoto spēku attīstības plānam 2016.–2028. gadam (apstiprināts ar Ministru kabineta 2016. gada 29. novembra rīkojumu Nr.736) un Valdības rīcības plāna Deklarācijas par Artura Krišjāņa Kariņa vadītā Ministru kabineta iecerēto darbību īstenošanai (apstiprināts ar MK 07.05.2019. rīkojumu Nr.210) 205.1.punktā noteiktajam uzdevumam nodrošināt Zemessardzes kaujas



spēju attīstību, turpinot Zemessardzes infrastruktūras pilnveidošanu un reģionālo poligonu attīstību (t.sk. "Meža Mackeviči"). Lai nodrošinātu valsts aizsardzības uzdevumu īstenošanu, lokālpilnojumā teritorijā paredzēts attīstīt militāro mācību poligonu, lai uzlabotu Nacionālo bruņoto spēku vienību kaujas un reaģēšanas spējas, kā arī sabiedroto spēku uzņemošās valsts atbalsta spējas.

Lai gan valsts aizsardzības politiku izstrādā un īsteno Aizsardzības ministrija (t.i. tā tiek plānota nacionālā līmenī) šajā sadaļā, atbilstoši normatīvajos aktos noteiktajām prasībām, ir izvērtēta arī lokālpilnojumā risinājumu atbilstība Daugavpils novada ilgtspējīgas attīstības stratēģijai 2015.gadam – 2030.gadam (turpmāk - stratēģija). Stratēģija apstiprināta saskaņā ar Daugavpils novada domes 2016. gada 29. septembra domes sēdes lēmumu (protokols Nr.20., 9&) "Par Daugavpils novada ilgtspējīgas attīstības stratēģijas apstiprināšanu". Stratēģijas dokumentā norādīts, ka pēdējo sešu gadu laikā iedzīvotāju skaits Daugavpils novadā ir pakāpeniski samazinājies. Vaboles pagasts (pagasts, kurā atrodas lielākā daļa lokālpilnojumā teritorijas) ir raksturots kā viens no pagastiem ar zemāko iedzīvotāju blīvumu, t.i. 10 cilvēki uz vienu kvadrātkilometru. Ņemot vērā militārā poligona darbības specifiku (ietekme uz civiliedzīvotājiem - iespējamie trokšņi, pārvietošanās ar smago tehniku u.c.), šāda statistika rada priekšnoteikumus lokālpilnojumā teritorijas mērķa sasniegšanai. Papildus atzīmējams, ka lokālpilnojumā teritorijas attīstība turpmākos gados sekmēs investīciju piesaisti ne tikai Daugavpils novadā, bet arī plašākā, reģionālā mērogā.

Lokālpilnojumā teritorija stratēģijas dokumentā nav iekļauta ainaviski vērtīgas teritorijas areālā, kā arī tās tuvumā nav noteikti ainaviskie ceļi. Tāpat arī lokālpilnojumā teritorijā neatrodas kultūrvēsturiski nozīmīgas teritorijas.

Novada stratēģijas dokumentā tiek noteikti Daugavpils novada attīstības centri. Lokālpilnojumā teritorijai tuvākais attīstības centrs ir Vabole, kas noteikts kā zemākā līmeņa jeb vietējās nozīmes attīstības centrs, un tas atrodas aptuveni 5 km attālumā no lokālpilnojumā teritorijas.

Plānošanas dokumenta sadaļā "Vadlīnijas apdzīvojumā attīstībai un plānošanai" norādīts, ka ir nepieciešams veicināt vēsturiski ražošanas teritoriju, pamesto degradēto teritoriju revitalizāciju, ekonomisko un publisko izmantošanu, it īpaši piepilsētas zonā, gar automaģistrālēm un īpaši aizsargājamās dabas teritorijās. Tā kā lokālpilnojumā teritorija jau padomju laikos tika izmantota militāriem nolūkiem, kā arī pašreizējā situācijā tās daļu aizņem militārais mācību poligons, uzskatāms, ka lokālpilnojumā mērķis pilnībā atbilst stratēģijā noteiktajai vadlīnijai. Papildus norādāms, ka lokālpilnojumā risinājumi paredz atjaunot tiltu pār Līksnas upi, kas šobrīd ir degradēta teritorija, un perspektīva tiks sakārtota.

Kopumā izvērtējot stratēģiju, secināms, ka lokālpilnojumā teritorijas attīstības virziens nav pretrunā ar stratēģijā noteikto, tanī pašā laikā jāuzsver stratēģijas un lokālpilnojumā dokumentu atšķirīgie mērogi, attiecīgi Daugavpils novada stratēģijas dokumentā netiek atzīmēta vai kā citādi izcelta esošā militārā poligona "Meža Mackeviči" teritorija.